



Wedstrijdbepalingen (SI)

voor de

50 mijl shorthanded

- 1 boot, 1 man, 50 mijl -
- 1 boot, 2 man, 50 mijl -

Georganiseerd door
WSV Lelystadhaven

op Zaterdag 29 april 2023
vanuit Jachthaven Lelystad Haven
op het Markermeer



De 50 mijl shorthanded is een 'Open Klasse' evenement en staat open voor mono- en multihulls vanaf 20 voet LOA.

De wedstrijd telt mee voor de Verbondsbezem ORC Double Handed 2023.

1 REGELS

- 1.1 De wedstrijd is onderworpen aan de regels zoals gedefinieerd in de *Regels voor Wedstrijdzeilen (RvW)*.
- 1.2 Van zonsopgang tot zonsopkomst zijn de reglementen van het BPR van toepassing en vervangen daarmee de regels van Deel 2 RvW ('wanneer boten elkaar tegenkomen').
- 1.3 De volgende regel(s) worden als volgt gewijzigd:
 - RvW A5.1 en A5.2: Een boot die later dan 4 minuten na zijn startsein start krijgt DNS.
 - RvW 33: Bij wijzigen van de baan vervallen alle volgende merktekens tot de finish.
 - RvW 44.1: Zie NoR 14.1; Twee-Rondenstraf is vervangen door de Eén-Rondestraf.
 - RvW 52: Zie NoR 1.5; gebruik van stuurautomaat of windvaanstuurinrichting is toegestaan.
 - RvW 60.1(a b): Zie NoR inleiding; tegen overtreding van regels gemarkeerd met [NP] mag tussen boten niet worden geprotesteerd.
 - RvW 61.3, RvW 62.2: De protesttijdslimiet is weergegeven in SI 17.1.
 - RvW 62.1(a): Het niet uitzenden van enig bericht of het niet tijdig uitzenden zal geen grond zijn voor een verzoek om verhaal.
 - Inleiding Deel 4: RvW 40.1; Toepassing is uitgebreid naar zolang een deelnemende boot zich op het water bevindt.
- 1.4 Iedere in Nederland woonachtige persoon aan boord die deelneemt in een erkende wedstrijdklasse moet voorzien zijn van de vereiste licentie.
- 1.5 Soortgelijke boten moeten voldoen aan de eisen van hun klassen en nemen deel indien er minimaal 6 boten inschrijven in de betreffende klasse.
- 1.6 Alle deelnemers en ondersteunende personen moeten zich houden aan de coronaregels van de Nederlandse Overheid. Zie: <https://www.rijksoverheid.nl/onderwerpen/coronavirus-covid-19>.

2 WIJZIGINGEN IN DE WEDSTRIJDBEPALINGEN

Iedere wijziging van de wedstrijdbepalingen zal worden bekendgemaakt vóór 07:30 uur op de dag dat deze van kracht wordt, en tijdens het palaver.

3 COMMUNICATIE MET DEELNEMERS


- 3.1 Mededelingen aan deelnemers zullen worden vermeld op het officiële digitale mededelingen bord, bereikbaar via de website <https://50mijl.nl/race-docs-2023/>
- 3.2 Op de ochtend van de race om 07:00 uur wordt palaver gehouden in de tent op de kade.
- 3.3 Het wedstrijd bureau bevindt zich in de tent op de haven.
- 3.4 Op het water is het wedstrijdcomité van plan om de deelnemers via VHF-kanaal 88 te volgen en ermee te communiceren.



4 [DP] GEDRAGSCODE

- 4.1 Deelnemers en ondersteunende personen moeten voldoen aan redelijke verzoeken van race officials.
- 4.2 Deelnemers en ondersteunende personen moeten alle uitrusting van de organiserende autoriteit met zorg, zeemanschap behandelen, in overeenstemming met alle gebruiksinstructies en zonder de functionaliteit ervan te verstoren.

5 SEINEN OP DE WAL

- 5.1 Seinen op de wal zullen worden getoond aan een vlaggenmast in de nabijheid van de centrale havenkom.
- 5.2 Wanneer vlag OW  getoond wordt op de wal, wordt '1 minuut' vervangen door 'niet minder dan 30 minuten' in wedstrijdsein OW.
- 5.3 Wanneer vlag Y wordt getoond aan de wal is RvW 40.1 van toepassing zolang een deelnemende boot zich op het water bevindt. Dit wijzigt de inleiding van Deel 4.

6 PROGRAMMA VAN DE WEDSTRIJDEN

- 6.1 De wedstrijd wordt gevaren op zaterdag 29 april 2023.
- 6.2 Er wordt gevaren in startgroepen welke kenbaar worden gemaakt middels klassenborden (*);

Groep	Startgroep (*)	Klassenbord	Starttijd
1	ORC A	A	08:30 uur
2	ORC B	B	08:35 uur
3	ORC C	C	08:40 uur
4	ORC D	D	08:45 uur
5	SW laag	H	08:50 uur
6	SW hoog	I	08:55 uur
7	MULTIHULL	M	09:00 uur

Alle schepen varen in de bovenstaande startgroepen, ook de single-handed schepen en mogelijke eenheidsklassen.

(*) De groepsindeling is afhankelijk van het aantal inschrijvers per klasse, waarbij voor ORC de indeling van de Noordzeeclub wordt gehanteerd.

- 6.3 De geplande tijd voor het waarschuwingssein van de eerste klasse is 08:25 uur.
- 6.4 Om boten te waarschuwen dat de wedstrijd spoedig zal beginnen, zal de oranje vlag van de startlijn met één geluidsein worden getoond ten minste vijf minuten voordat het waarschuwingssein wordt getoond.

7 KLASSENVLAGGEN, CIJFERWIMPELS EN WEDSTRIJDNUMMERS

- 7.1 De klassenvlag voor alle klassen is vlag 'W'.
- 7.2 Deelnemers zijn verplicht tijdens de wedstrijd een cijferwimpel in het achterstag te voeren zoals in onderstaande tabel aangegeven. Bij afwezigheid van een achterstag dienen zij de cijferwimpel in het stuurboord want te voeren. Deelnemers dienen hun cijferwimpel zelf aan te schaffen.

Klasse	Cijferwimpel
ORC 1	Cijferwimpel '1'
ORC 2	Cijferwimpel '2'
ORC 3	Cijferwimpel '3'
ORC 4	Cijferwimpel '4'
SW 1	Cijferwimpel '5'
SW 2	Cijferwimpel '6'
MULTIHULL	Cijferwimpel '7'

- 7.3 Deelnemers zonder zeilnummer moeten een door de organisatie verstrekt wedstrijdnummer aan de zeereeling voeren, goed zichtbaar ter hoogte van de kuip. De borg bedraagt € 20,00.



- 7.4 Deelnemers met afwijkende zeilnummers worden uitsluitend in de uitslag opgenomen wanneer een schriftelijk verzoek tot varen met afwijkende zeilnummers is goedgekeurd door de wedstrijdleiding.

8 WEDSTRIJDGEBIED

Het wedstrijdgebied is het Markermeer.

9 WEDSTRIJDBAAN

- 9.1 De baan wordt gekozen op basis van de heersende windrichting en windkracht, waarbij gebruik wordt gemaakt van zowel uitgelegde merktekens als hydrografische boeien, zie;
- ANWB Waterkaart IJsselmeer en Markermeer - Y, editie 2023
 - NV Charts, NV.Atlas NL3 - IJsselmeer en Randmeren, editie 2023
- 9.2 De beschrijving in Aanhangsel B toont de banen, de volgorde waarin de merktekens moeten worden voorbijgevaren en de kant waar elk merkteken moet worden gehouden.
- 9.3 De lengte van de baan is afhankelijk van de startgroep.
- 9.4 Het eerste merkteken is een gele cilinder op ongeveer 1 mijl van de startlijn, recht in de wind.
- 9.5 De definitieve baan wordt tijdens het palaver bekend gemaakt.

10 MERKTEKENS

- 10.1 Het eerste merkteken van de baan, aangeduid als Boei 1, is een gele cilinder en ligt op ongeveer 1 mijl windwaarts vanaf de startlijn.
- 10.2 De volgende merktekens van de baan zijn hydrografische boeien dan wel door het wedstrijdcomité uitgelegde gele boeien.
- 10.3 De start- en de finishmerktekens zijn het startschip, het finishschip en gele cilinders.
- 10.4 Een boot van het wedstrijdcomité die een koersverandering aangeeft is een merkteken zoals beschreven in wedstrijd bepaling 12.2.

11 HINDERNISSEN

- 11.1 De volgende gebieden zijn aangewezen als hindernissen:
- (a) Het geel betonde gebied rond de **Markerwadden**, gemarkeerd met gele boeien met kenmerk 'MW' of 'Meet' en een volletter;
 - (b) Het geel betonde gebied **ten westen van de Houtribsluizen**, gemarkeerd met gele boeien met kenmerk 'KITE-LS' en een volgnummer;
 - (c) Alle overige door Rijkswaterstaat gemarkeerde verboden gebieden.
- 11.2 De vaargeul Amsterdam – Lelystad, op het Markermeer aangeduid als Oostvaardersdiep en gemarkeerd met boeien met kenmerk OVD is geen hindernis zoals in de regels omschreven, echter deelnemende boten mogen schepen die in de vaargeul varen niet hinderen en dienen de vaargeul zoveel mogelijk haaks over te steken.

12 DE START

- 12.1 Wedstrijden worden gestart volgens RvW 26 met het waarschuwingsein 5 minuten voor het startsein.
- 12.2 De startprocedure staat beschreven in Aanhangsel A.
- 12.3 De startlijn wordt gevormd door een oranje vlag op het startschip aan stuurboordzijde en een gele cilinder aan bakboordzijde.
- 12.4 Het startschip is herkenbaar aan de verenigingsvlag van WSV Lelystad Haven.
- 12.5 Het startgebied staat nader omschreven in de banenkaart. Zie Aanhangsel B.
- 12.6 Boten waarvoor het waarschuwingssignaal nog niet is gegeven moeten het startgebied vermijden. Het startgebied is gedefinieerd als het gebied 100 meter aan loef en aan lij en 50 meter aan weerszijden van de startlijn.
- 12.7 Een boot die later start dan 4 minuten na zijn startsein zal de score DNS krijgen. Dit wijzigt RvW A5.1 en A5.2.
- 12.8 Iedere boot moet zich bij aankomst in het startgebied op praaiafstand aan stuurboordzijde van het startschip begeven, om zeilnummer en groepsidentificatie te laten registreren, zonder daarbij andere startgroepen te hinderen bij hun start (SI 12.6).

**13 WIJZIGING VAN HET VOLGENDE RAK VAN DE BAAN EN AFKORTEN**

- 13.1 Indien bij een merkteken van de baan een comitéschip ligt met de vlag 'C', betekent dit voor alle klassen dat de te zeilen baan wordt gewijzigd en wel zodanig dat vanaf het betreffende merkteken direct naar de 'FINISH' wordt gevaren. Dit wijzigt RvW 33.
- 13.2 Indien bij een merkteken van de baan een comitéschip ligt met de vlag 'S', wordt afgekort volgens RvW 32.2, met de finishlijn tussen de staak met vlag 'S' op het comitéschip en het merkteken.
- 13.3 Indien onder de 'C'-vlag of 'S'-vlag één of meerdere klassenvlaggen worden getoond, dan geldt die baanwijziging alleen voor deze klassen.
- 13.4 Het betreffende merkteken dient te worden voorbijgevaaren aan de zijde zoals in de baanbeschrijving staat vermeld en wel zodanig dat tussen dat merkteken en het betreffende comitéschip wordt doorgevaaren.

14 FINISH

- 14.1 De finishlijn wordt gevormd door een denkbeeldige lijn tussen een gele cilinder aan bakboordzijde en een blauwe vlag op het finishschip aan stuurboordzijde.
- 14.2 Het finishschip is herkenbaar aan de vlag van WSV Lelystad Haven.
- 14.3 De finishlijn zal zich bevinden in of nabij de voorhaven bij de meest zuidwestelijke ingang van het Oostvaardersdiep richting Lelystad Haven en is in Aanhangel B verder omschreven.

15 STRAFSYSTEEM (zie NoR)**16 TIJDSLIMIETEN**

- 16.1 Boten die later finishen dan 21:00u dienen hun finishtijd (een halve mijl voor de haveningang) te noteren met vermelding van de boot die voor en achter hen ligt.
- 16.2 De Midden-Europese Zomertijd (UTC+2) wordt als geldende tijd aangehouden.

17 VERHOORAANVRAGEN

- 17.1 De protesttijdslimiet is 30 minuten nadat het finishschip in de haven de rode vlag heeft gehesen en een signaal (ca. 6 seconden) op de sloopshoorn heeft gegeven. Deze protesttijdslimiet is van toepassing op alle protesten en op alle verzoeken om verhaal. Dit wijzigt RvW 61.3 en RvW 62.2.
- 17.2 Verhoor aanvraagformulieren zijn verkrijgbaar bij het wedstrijd bureau.
- 17.3 Mededelingen zullen worden getoond binnen 30 minuten na de protesttijdslimiet om deelnemers op de hoogte te brengen van verhoren waarin zij partij zijn of zijn genoemd als getuigen. Verhoren worden in het startschip gehouden, die ligt in de buurt van de tent op de haven, en worden gepland vanaf 17:30u op de wedstrijddag.

18 VEILIGHEIDSVORSCHRIFTEN

- 18.1 Boten die de wedstrijd voortijdig beëindigen en verlaten dienen dit zo spoedig mogelijk te melden aan het wedstrijdcomité via:
- VHF-kanaal **88** óf
 - Telefoonnummer organisatie **06-27 415 755**
- 18.2 VHF-kanaal 88 kan worden gebruikt voor mededelingen van de wedstrijdleiding aan de deelnemers. Mededelingen kunnen betrekking hebben op (gewijzigde) starttijden, banen, marifoonbegeleiding bij de start, OCS voor te vroeg gestarte schepen, baanwijzigingen, etc.; een en ander conform het marifoonprotocol van de Noordzeeclub. Het niet uitzenden van enig bericht of het niet tijdig uitzenden zal geen grond zijn voor een verzoek om verhaal. Dit wijzigt RvW 62.1 (a).

19 VERVANGING VAN BEMANNING OF UITRUSTING

Vervanging van deelnemers zal niet worden toegestaan zonder voorafgaande schriftelijke goedkeuring van het wedstrijdcomité. De Verantwoordelijk persoon mag niet vervangen worden.

**20 UITRUSTING- EN METINGCONTROLES**

Een boot of uitrusting mag te allen tijde worden gecontroleerd op het voldoen aan de regels genoemd in de wedstrijdbepalingen en de klassenregels. Op het water kan een boot door een uitrustingscontroleur of een meter van het wedstrijdcomité worden opgedragen om onmiddellijk naar een aangewezen plaats voor inspectie te gaan.

21 RESERVE**22 OFFICIËLE BOTEN**

Officiële boten zullen herkenbaar zijn als volgt:

- Start-/finishschip voert de vlag van shorthanded.nl.
- Rescue en overige comité schepen voeren een RC-vlag.

23 RESERVE**24 AFVALAFGIFTE**

Afval kan worden gedeponeerd in de afvalcontainers in het milieustation op de haven.



Aanhangsel A STARTPROCEDURE

A1. DE STARTPROCEDURE

Overeenkomstig RvW 26 en Wedstrijdbepaling 11.1 en 11.2 worden startseinen als volgt gegeven:

Attentiesein

- De Oranje vlag wordt gehesen met één geluidssein tenminste 5 minuten voordat het waarschuwingssein van de eerste groep wordt getoond.
- De Oranje vlag wordt gestreken zonder geluidssein tenminste 4 minuten na de laatste start.

Waarschuwingssein (5 minuten sein)

- Vijf minuten voor de start wordt één geluidssein gegeven en de klassenvlag (vlag 'W') getoond in combinatie met de groepsletter op het bord.
- Het waarschuwingssein voor de startgroepen volgend op groep A valt samen met het startsein van de vorige groep, het neerhalen van de klassenvlag van de vorige groep is daarbij bepalend als visueel waarschuwingssein.

Vorbereidingssein (4 minuten sein)

- Vier minuten voor de start wordt één geluidssein gegeven en wordt vlag P (of U) getoond.

Eén minuutsein (1 minuut sein)

- Eén minuut voor de start wordt één geluidssein gegeven en wordt vlag P (of U) neergehaald.

Startsein

- Eén geluidssein, neerhalen van de klassenvlag (vlag 'W').

A2. ALGEMENE TERUGROEP


Algemene Terugroepseinen worden gegeven volgens RvW 29.2; Dat betekent dat het nieuwe waarschuwingssein van de teruggeroepen klasse 5 minuten na de ongeldig verklaarde start wordt gegeven. Vlag EV wordt na 4 minuten neergehaald, één minuut voor het waarschuwingssein. Dit heeft tot gevolg dat de starttijd van de volgende startgroepen 10 minuten opschuift.

A3. INDIVIDUELE TERUGROEP

Individuele Terugroepseinen worden gegeven volgens RvW 29.1; bij het tonen van vlag X zal één geluidssein worden gegeven. Indien mogelijk zullen de zeilnummers via de marifoon op kanaal 88 bekend gemaakt worden. Het nalaten hiervan is geen grond voor een verzoek om verhaal.

A4. U-VLAG REGEL

Zie RvW 30.3:

Wanneer vlag U  is getoond als het voorbereidingssein, zal geen deel van de romp, bemanning of uitrusting van een boot zich bevinden in de driehoek die wordt gevormd door de uiteinden van de startlijn en het eerste merkteken, gedurende de laatste minuut voor zijn startsein. Wanneer een boot deze regel overtreedt en is geïdentificeerd, moet hij uitgesloten worden zonder verhoor, maar niet als de wedstrijd opnieuw wordt gestart of overgezeild of uitgesteld of afgebroken wordt voor het startsein.

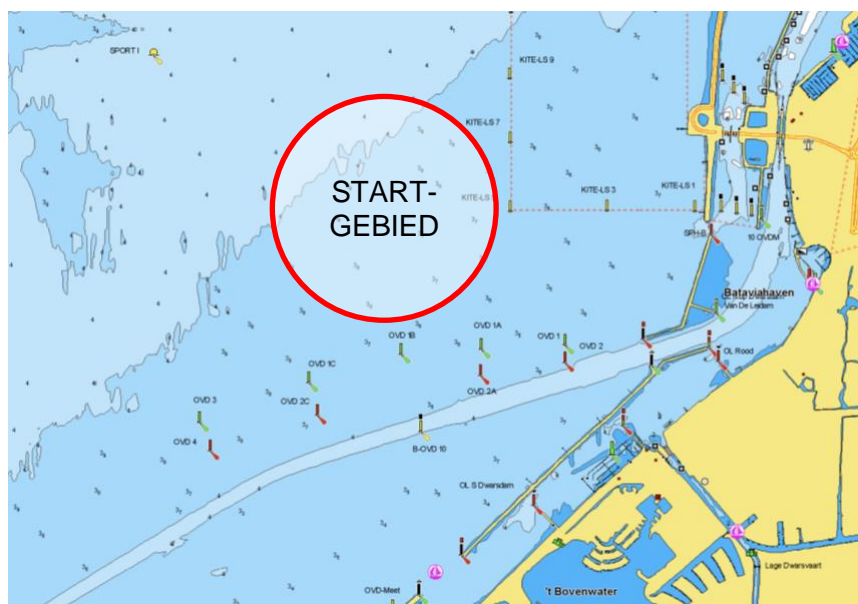
Wanneer vlag U als voorbereidingssein wordt gebruikt is RvW 29.1, individuele terugroep, niet van toepassing. De score afkorting voor een U-vlag straf is UFD, RvW A11.



Aanhangsel B DE BANEN

B1. HET STARTGEBIED

Het startgebied bevindt zich ten Noorden van de vaargeul en ten Westen van het Kite-LS gebied.



B2. HET FINISHGEBIED

Het finishgebied is in het schema hieronder aangegeven. De finishlijn zal zich onder normale omstandigheden bevinden in de voorhaven van het Oostvaardersdiep bij de meest zuidwestelijke ingang in de richting van Lelystad Haven, met het finishschip aan stuurboordzijde van de finishlijn.

Wanneer het binnenzeilen problemen kan opleveren voor de veiligheid kan de finishlijn in het finishgebied buiten de voorhaven liggen.



B3. DE BANEN

De banen worden bekend gemaakt via het officiële digitale mededelingenbord op de website www.50mijl.nl. De te varen baan wordt bekend gemaakt tijdens het palaver op de dag van de race.